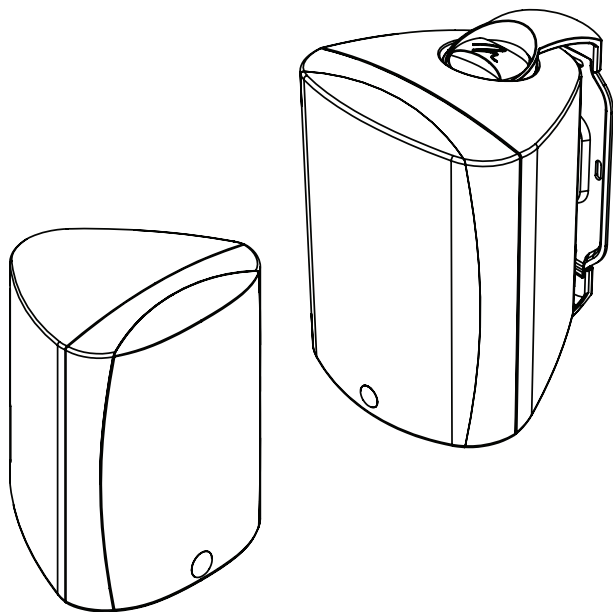




MARTIN LOGAN®

ML-45AW / ML-55AW /
ML-65AW / ML75AW



Instrukcja Obsługi

Ważne uwagi



Symbol trójkąta z wykrzyknikiem w środku ostrzega użytkownika o występowaniu ważnych instrukcji obsługi i serwisowania w literaturze dołączonej do urządzenia.

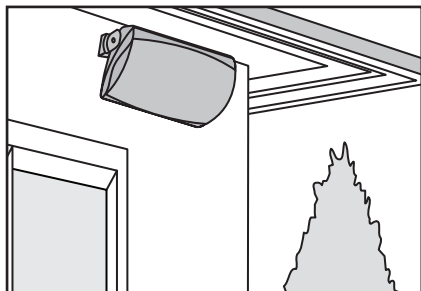
PRZECZYTAJ UWAŻNIE NINIEJSZĄ INSTRUKCJĘ PRZED INSTALACJĄ I ZACHOWAJ JĄ NA PRZYSZŁOŚĆ

- Jeżeli wyraźnie nie określono inaczej w specyfikacji produktu (dostępnej na stronie www.polpak.com.pl) ten głośnik instalacyjny (kolumna) jest przeznaczony wyłącznie do użytku w pomieszczeniach.
- Nie demontuj żadnych części kolumny, ponieważ może to spowodować utratę gwarancji - naprawa powinna być wykonywana tylko przez wykwalifikowane centrum serwisowe.
- Podłączając kolumnę, upewnij się, że Twój sprzęt audio jest wyłączony (wzmacniacz, mikser, procesor itp.).
- Upewnij się, że wszystkie połączenia są wykonane zgodnie z niniejszą instrukcją i instrukcją dołączoną do Twojego pozostałego sprzętu audio.
- Upewnij się, że moc wyjściowa (impedancja robocza dla połączenia nisko-omowego) sprzętu audio jest zgodna z danymi tej kolumny. Używanie niewłaściwego sprzętu audio może uszkodzić kolumnę i / lub sprzęt audio i spowodować utratę gwarancji.
- Kolumna może zostać uszkodzona przez zbyt wysoką moc wyjściową, a także za słaby sygnał wyjściowy [zniekształcenia dźwięku].
- Nie używaj zbyt wysokich poziomów głośności przez dłuższy czas - może to spowodować uszkodzenie kolumny i utratę gwarancji.
- Przed włączeniem i wyłączeniem sprzętu audio zmniejsz poziom głośności, aby uniknąć wystąpienia silnego impulsu elektrycznego w kolumnie.
- Ustaw kolumnę w wentylowanym i suchym pomieszczeniu i nie wystawiaj jej na działanie słońca lub innych źródeł ciepła (nie dotyczy kolumn przeznaczonych do użytku na zewnątrz pomieszczeń).
- Zainstaluj kolumnę na stabilnej i twardej powierzchni.
- Zalecamy, aby licencjonowany, profesjonalny inżynier lub projektant zapoznał się z projektem i instalacją systemu, koncentrując się na bezpieczeństwie i wydajności aplikacji.
- Aby chronić przetworniki, nie zdejmuj maskownicy (jeżeli jest na wyposażeniu).

Spis treści

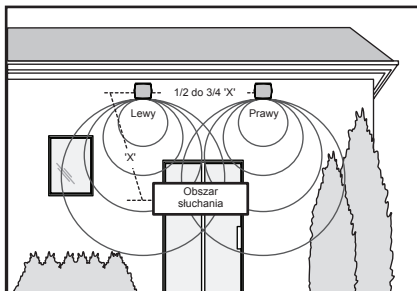
Ważne uwagi	2
Rozmieszczenie	4
Montaż	6
Połączenie	7
Ostrzeżenia	8
FAQ - najczęściej zadawane pytania	9
Rozwiązywanie problemów	10
Dodatkowe informacje	11

Rozmieszczenie



Rys. 1a

Zbliżenie na głośnik podsufitowy.



Rys. 2a

Kanały surround przy użyciu dwóch głośników.

Dołączony wspornik(i) montażowy(e) umożliwia instalację w takich miejscach jak:

- Zamontowany na ścianie zewnętrznej pod podsufitką dachu, minimalizując narażenie na działanie promieni słonecznych/deszczu (jak pokazano na rysunku 1)
- Na ścianie zewnętrznej.
- Na balkonie.

Określanie prawidłowej odległości między lewym i prawym głośnikiem

Ważne jest, aby umieścić głośniki wystarczająco daleko od siebie, aby uzyskać obrazowanie stereo, ale nie tak daleko od siebie, że nie będziesz w stanie słyszeć obu głośników jednocześnie w głównym obszarze odsłuchu. Odległość między głośnikami powinna wynosić 50–75% odległości od obszaru odsłuchu. Na przykład, jeśli masz miejsce do grillowania lub wylegiwania się w odległości 6 metrów, głośniki powinny znajdować się w odległości 3–4,5 metra od siebie.

Rozmieszczenie

CHROŃ SWOJĄ INWESTYCJĘ

- Użyj wzmacniacza, który w przybliżeniu odpowiada określonej mocy głośników.
- Aby uniknąć uszkodzeń, zmniejsz głośność, jeśli dźwięk z głośnika jest zniekształcony, brzmi szorstko lub bas zaczyna buczeć.
- Korekcja tonów i equalizer mogą zwiększyć prawdopodobieństwo zniekształcenia, szczególnie przy dużych głośnościach. Używaj tych ustawień oszczędnie.

WYGRZEWANIE

Gdy głośniki rozpoczną pracę, będą brzmiały jeszcze nie na 100% swoich możliwości. Wynika to z wysokiej jakości komponentów o długiej żywotności stosowanych w przetwornikach. Pozwól na około 72 godziny wygrzewania przy 90dB (umiarkowane poziomy odsłuchu) przed krytycznym odsłuchem.

OGÓLNE ZASADY ROZMIESZCZENIA GŁOŚNIKÓW

Wybór miejsca montażu

Zainstaluj głośniki między belkami ściennymi lub stropowymi, uważając, aby nie przewiercić przewodów elektrycznych w środku ścian.

Sztywność ścian a lepszy dźwięk

Zwiększenie sztywności ścian może poprawić wydajność dźwięku. W tym celu należy rozważyć dodanie stężeń krzyżowych wewnątrz ściany około 30 cm powyżej i poniżej głośnika.

Osiągnięcie doskonałego obrazowania

Głośniki ściennie i sufitowe MartinLogan oferują doskonałe obrazowanie i elastyczne rozmieszczenie w niemal każdym miejscu. Aby jednak uzyskać najlepszą wydajność i obrazowanie, umieść głośniki w równej odległości od głównej pozycji odsłuchowej i unikaj fizycznych przeszkód między głośnikiem, a główną pozycją odsłuchową.

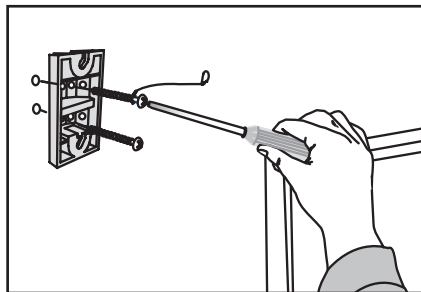
Równoważenie powierzchni twardych i miękkich poprawia wydajność wysokich i średnich częstotliwości

Pomieszczenia, które są „wytłumione” wykładziną, zastonami i innymi pochłaniaczami dźwięku, mogą sprawić, że system będzie brzmiał nudno i bez życia. Z drugiej strony pokoje mogą mieć tak wiele twardych powierzchni, że system brzmi jak sala gimnastyczna. Eksperymentuj, dodając lub usuwając miękkie powierzchnie, aż znajdziesz mieszankę, która brzmi dobrze dla Ciebie.

Równoważenie basu

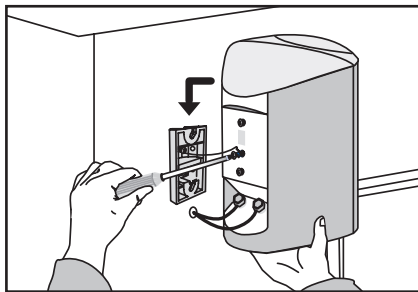
Naróżne rozmieszczenie tych głośników wzmocni ich bas. Jeśli potrzebujesz zbalansowanego wyjścia w całym spektrum audio, unikaj montowania tych głośników w rogu.

Montaż



Rys. 3a

Instalowanie wspornika.



Rys. 3b

Montowanie wspornika.

Montaż za pomocą dołączonego wspornika (tylko ML-45AW)

ML-45AW może być montowany poziomo lub pionowo.

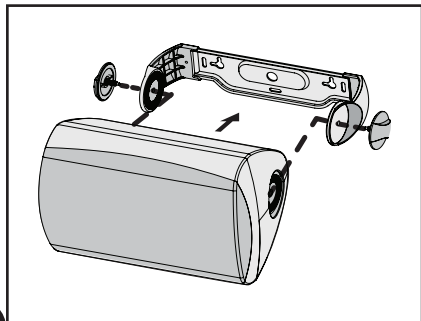
1. Używając odpowiednich śrub/elementów montażowych (brak w zestawie), zamontuj wspornik z dostarczonym paskiem bezpieczeństwa na ścianie w żądanym miejscu (rysunek 3a). Upewnij się, że wspornik jest prosty.
2. Wkręć dwie śruby #12 (w zestawie) do górnego i dolnego otworu oddalone od siebie o 60 mm z tyłu obudowy głośnika. Nie wkręcaj ich do końca — upewnij się, że wystają na około 3 mm.
3. Umieść głośnik w uchwycie i podłącz kable zgodnie z opisem w niniejszej instrukcji. Podłącz pasek zabezpieczający do głośnika za pomocą środkowego otworu (rysunek 3b). Zamontuj głośnik na wsporniku, wykonując ruch „do środka i w dół”.

W przypadku montażu poziomego wystarczy zamontować wspornik poziomo, z otworami na klucze skierowanymi do góry. Wykonaj kroki od 1 do 3 (powyżej), aby zakończyć instalację poziomą.

Montaż na ścianie z dołączonym uchwytem w kształcie litery U (ML-55AW, ML-65AW i ML-75AW)

Głośniki te można montować poziomo lub pionowo za pomocą „U-Bracket”.

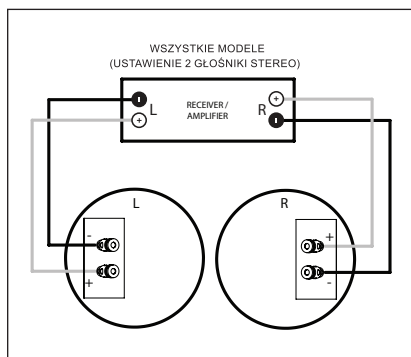
1. Odkręć pokrętła z obu końców głośnika.
2. Za pomocą odpowiednich śrub/elementów montażowych (brak w zestawie) zamontuj wspornik i pasek bezpieczeństwa (brak w zestawie) na ścianie w żądanym miejscu. Upewnij się, że wspornik jest prosty. Przewód głośnikowy w ścianie można następnie poprowadzić przez duży otwór we wsporniku, który umożliwi podłączenie zza zacisków głośnikowych w celu ukrycia przewodu głośnikowego.
3. Podnieś głośnik do wspornika i podłącz kabel głośnikowy zgodnie z poniższym opisem.



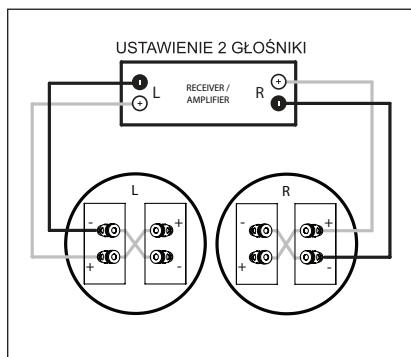
Rys. 4a

4. Lekko rozsuń wspornik i dopasuj głośnik do wspornika, jeden koniec na raz, aby uniknąć zarysowania obudowy (rysunek 4a).
5. Wkręć pokrętła przez otwory we wsporniku montażowym i do głośnika. Ustaw głośnik pod kątem, aby ustawić go w odpowiedniej pozycji. Dokręć pokrętła dobrze, ale nie dokręcaj ich zbyt mocno.

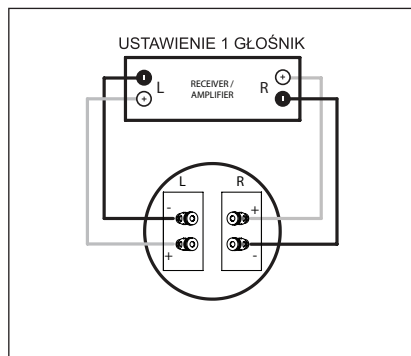
Połączenie



Rys. 5a: Połączenie dla 2-kanalowego systemu stereo.



Rys. 5b: Okablowanie 2-kanalowego dźwięku stereo z jednego głośnika.



Rys. 5a: Łączenie lewego i prawego wejścia z przewodem dla pojedynczego kanału z szerokim rozproszeniem.

Podłącz czerwony zacisk wzmacniacza (+) do czerwonego złącza głośnika (+). Podłącz czarny (-) zacisk wzmacniacza do czarnego (-) terminala głośnika. Przymocuj kabel do wspornika za pomocą opaski (rys. 5a).

Ostrzeżenia

OSTRZEŻENIA DOTYCZĄCE BEZPIECZEŃSTWA



Błyskawica z symbolem grota w trójkącie równobocznym ma za zadanie ostrzec użytkownika o obecności niez izolowanego „niebezpiecznego napięcia” w obudowie produktu, które może mieć wystarczającą wielkość, aby stanowić ryzyko porażenia prądem.



Wykrzyknik w trójkącie równobocznym ma za zadanie ostrzec użytkownika o obecności ważnych instrukcji obsługi i konserwacji (serwisowania) w instrukcji dołączonej do urządzenia.



Pożar w trójkącie równobocznym ma za zadanie ostrzec użytkownika o potencjalnym zagrożeniu pożarowym, jeśli nie zastosują się do instrukcji.



Znak dolara w trójkącie równobocznym ma za zadanie ostrzec użytkownika, że grozi mu uszkodzenie, które może być potencjalnie drogie w naprawie, jeśli nie będą postępować zgodnie z instrukcjami.

OSTRZEŻENIE!

Serwisuj urządzenie wyłącznie w autoryzowanych punktach.

Aby uniknąć ryzyka pożaru lub porażenia prądem, nie narażaj tego modułu na działanie wilgoci.

Wyłącz wzmacniacz, jeśli wystąpią jakiegokolwiek nietypowe warunki.

Nie należy prowadzić głośnika powyżej mocy znamionowej.

Kwadratowe maskownice, wsporniki montażowe i ognioodporne obudowy

Dla niektórych głośników z serii MartinLogan Installer dostępne są maskownice kwadratowe, wsporniki montażowe i ognioodporne obudowy. Skontaktuj się ze sprzedawcą, aby sprawdzić dostępność tych produktów u swojego dealera.

Uwaga! Przed instalacją sprawdź lokalne przepisy budowlane, aby instalacja przebiegła zgodnie z nimi.

Uwaga! Przed instalacją sprawdź, czy nie ma przeszkód za płytą gipsowo-kartonową. Aby to zrobić, wykonaj mały otwór, wycinając go pod kątem 45 ° (dzięki temu otwór będzie łatwiejszy do załatania, jeśli zostaną znalezione przeszkody). Wytnij docelowy otwór montażowy dopiero po sprawdzeniu, że za ścianą nie ma żadnych przeszkód (np. kabli).

Uwaga! Używaj tylko kabla głośnikowego przystosowanego do użytku w ścianie. Standard UL to CL2, CL3 i CM. Standard CSA to FT4.

Uwaga! Wyłącz wzmacniacz przed wykonaniem lub przerwaniem jakichkolwiek połączeń sygnałowych.

Narzędzia przydatne w montażu:

- Detektor kabli
- Ostry ołówek lub długopis
- Nóż / piła do cięcia płyt kartonowo-gipsowych
- Szczypce do zdejmowania izolacji
- Wiertarka
- Taśma miernicza
- Śrubokręt krzyżakowy
- Taśma o niskiej przyczepności (np. malarska)

FAQ - najczęściej zadawane pytania

Jak wyczyścić głośniki?

Użyj bezpyłowej ściereczki lub miękkiej szczotki, aby usunąć kurz z głośników. Nie rozpylaj żadnych środków czyszczących na kierowców lub w ich pobliżu.

Jakiego mocy wzmacniacza powinienem użyć?

Zalecamy wzmacniacz z odpowiednim zakresem wzmacniacza głośnika.

Czy mógłbyś zaproponować listę odpowiednich elektroniki i kabli, które byłyby idealne dla głośników MartinLogan?

Wybór elektroniki i kabli jest prawdopodobnie najbardziej popularnym rodzajem pytania, jakie otrzymujemy. Jest to również najbardziej subiektywne. Wielokrotnie stwierdziliśmy, że marki, które dobrze sprawdzają się w jednym zestawie, doprowadzą kogoś do szału w innym. Z powodzeniem używamy wielu marek. Używamy elektroniki i kabli dość zamiennie. Sugerujemy słuchanie wielu marek - a przede wszystkim - ufaj swoim uszom. Dealerzy są zawsze najlepszym źródłem informacji przy zakupie dodatkowego sprzętu audio lub kabli i będą dobrze zorientowani w kwestii specjalnych wymogów bezpieczeństwa dla kabli ściennych.

Czy ekspozycja na światło słoneczne wpłynie na żywotność lub wydajność głośników?

Zalecamy, aby nie umieszczać żadnego głośnika w bezpośrednim świetle słonecznym. Promienie ultrafioletowe (UV) ze słońca mogą powodować pogorszenie jakości tkaniny, stożków głośników itp. Niewielkie narażenie na promieniowanie UV nie spowoduje problemu. Ogólnie rzecz biorąc, filtrowanie promieni UV przez szkło znacznie zmniejszy negatywne skutki.

Rozwiązywanie problemów

Brak dźwięku

- Sprawdź, czy wszystkie składniki systemu są włączone, nie wyciszone i czy kontrola balansu (jeśli dotyczy) jest ustawiona prawidłowo.
- Sprawdź, czy gniazdo w ścianie działa.
- Sprawdź kable zasilające, przewody głośnikowe i kable połączeniowe.
- Sprawdź, czy słuchawki nie są podłączone.
- Zamień przewody głośnikowe w swoim wzmacniaczu na przewody głośnika, który działa prawidłowo. Jeśli brak wyjścia przenosi się na inny głośnik, problem może dotyczyć innego sprzętu w systemie (np. wzmacniacza, przedwzmacniacza, procesora itp.)
- Spróbuj podłączyć inny zestaw głośników. Brak wyjścia może wskazywać na problem z innym sprzętem w systemie (np. wzmacniacz, przedwzmacniacz, amplituner itp.)

"Błotnisty" bas

- Sprawdź przewody głośnikowe. Czy polaryzacja jest poprawna - (+) do (+) i (-) do (-)?

Dodatkowe informacje



UWAGA! Nie otwieraj obudowy urządzenia. Pod żadnym pozorem produkt nie powinien być naprawiany przez nikogo innego niż autoryzowany serwisant MartinLogan - może to być podstawą nie uznania gwarancji. Skontaktuj się z centrum wsparcia klienta MartinLogan, aby uzyskać więcej informacji.

Aktualne szczegółowe specyfikacje dla poszczególnych modeli sprawdź na stronie: www.polpak.com.pl

Po pojawieniu się problemu jeśli nie jesteś pewien jak powinieneś postąpić, skontaktuj się z centrum wsparcia klienta MartinLogan.

Centrum wsparcia klienta

Wyślij nam e-mail na adres: Serwis@polpak.com.pl

Szczegółowe specyfikacje produktów znajdziesz na: www.POLPAK.com.pl

Deklaracja zgodności UE



Produkt jest oznaczony znakiem pokazanym na rysunku po lewej.
Dla użytkowników z EU (Unii Europejskiej):
Ten produkt został przetestowany i stworzony zgodnie z wymaganiami Wspólnoty Europejskiej.

Pełny tekst deklaracji zgodności UE jest dostępny u producenta.

Utylizacja produktu



Pozbywanie się zużytego sprzętu elektrycznego i elektronicznego (stosowane w krajach Unii Europejskiej i w pozostałych krajach stosujących własne systemy zbiórki)

Ten symbol na produkcie lub dokumentacji i opakowaniu oznacza, że produkt nie może być traktowany jako odpad komunalny, lecz powinno się go dostarczyć do odpowiedniego punktu zbiórki sprzętu elektrycznego i elektronicznego w celu recyklingu.

Odpowiednie zagospodarowanie zużytego produktu zapobiega potencjalnym zagrożeniom dla środowiska i zdrowia ludzi, do których mogłyby dojść w przypadku niewłaściwego obchodzenia się z tymi odpadami.

Recykling materiałów pomaga chronić zasoby naturalne.

W celu uzyskania bardziej szczegółowych informacji na temat recyklingu tego produktu, należy skontaktować się z lokalną jednostką samorządu terytorialnego, ze służbami zajmującymi się zagospodarowywaniem odpadów lub ze sklepem, w którym zakupiono produkt.

POLPAK POLAND Sp. z o.o.
AL.JEROZOLIMSKIE 331A
05-816 REGULY k/WARSZAWY, POLAND
Email: biuro@polpak.com.pl
Internet: www.polpak.com.pl